

مطالعه مفاهیم نقش مایه «بز» در نمدهای استان کرمانشاه

محمد رضا رهیده

کارشناسی ارشد پژوهش هنر، دانشگاه شاهد

میثم عقیقی حاتمی پور

کارشناسی ارشد ارتباط تصویری، دانشگاه تهران

گلجام

دوفصلنامه
علمی - پژوهشی
انجمن علمی
فرش ایران
شماره ۲۵
بهار و تابستان ۱۳۹۳

۵

از مهمترین نقوش به کار رفته در نمدهای استان کرمانشاه را نیز تشکیل می‌دهد. این نقش کهن شاخصه اصلی نقوش نمدهای این ناحیه محسوب شده و نمد کرمانشاه را از همانندهای آن بی‌نظیر می‌کند. محقق در این پژوهش در پی آن است که نقش مایه بز را در نقوش نمدهای استان کرمانشاه مورد واکاوی قرار داده و به این پرسش پاسخ دهد که این نقش مایه در طرح نمدهای مذکور به چه گونه‌هایی دیده می‌شود و هر کدام چه مفاهیمی را دربردارد؟ مهمترین هدف این پژوهش مطالعه مفاهیم انتزاعی نقش مایه بز در نقوش نمد کرمانشاه و بازتاب آن در نقش‌بندی‌های شکار نمد کرمانشاه است. روش تحقیق در این مقاله، روش توصیفی -

چکیده

با نگاهی به آثار و نقوش برجای مانده از تمدن‌های گذشته در پهنه ایران زمین، این نکته روشن خواهد شد که «بز» یکی از حیوانات همواره ارزشمند نزد این اقوام است. زیرا از طرفی برای تأمین غذا و پوشاک انسان سودمند بوده و از طرف دیگر همواره نزد آنان تقدس ویژه‌ای داشته است و همچنین نمادی از مرادخواهی، آب‌خواهی، حاصل‌خیزی، باروری و فرشته محافظ نیز بوده است. بنابراین تصویر آن در طول تاریخ به شکل‌های مختلف مانند نقوش به کار رفته در ظروف سفالین، آثار فلزی، مهرها، نقاشی غارها و دست‌بافته‌ها همواره در زندگی انسان حضور داشته است. نقش مایه «بز» یکی



تحلیلی و روش گردآوری اطلاعات آن به صورت کتابخانه‌ای- میدانی است. مهمترین نتیجه به دست آمده از این تحقیق حاکی از آن است که نقش مایه بز در نمدهای کرمانشاه به دلیل ارتباطات معنایی در حوزه اسطوره‌شناسی با نقش مایه‌های آب و درخت زندگی پیوند عمیقی دارد.

واژه‌های کلیدی: نم، کرمانشاه، نقش مایه بز.

مقدمه

نمد ساده‌ترین نوع فرش است و ساخت آن نیاز به دستگاه خاصی ندارد. به همین دلیل نمدمالی از ابتدایی‌ترین شیوه‌های نساجی به حساب می‌آید. طبق اسناد به دست آمده که در ادامه به آن اشاره می‌شود، می‌توان چنین گفت که خاستگاه نمد در ابتدا آسیای میانه بوده است. نمد چادرنشینان این ناحیه را از گرما، سرما، رطوبت و باد حفظ می‌کرده است. با تولید نمد نخستین شرایط تاریخی تولید لباس‌های گرم و محافظ بدون اینکه حیوان یا جانوری به خاطر پوستش شکار یا کشته شود، به وجود آمد. جزمی می‌نویسد «از دوره نوسنگی مردمی که به دلیل آشنا بودن آنها با تربیت گوسفند با پشم سروکار داشته‌اند نمد را می‌شناختند» (جزمی، ۱۳۶۳، ۶۷). همچنین «مدارک چینی متعلق به ۲۳۰۰ پ. م به زیراندازها و زره‌ها و سپرهایی که از نمد ساخته شده است، اشاره دارد. لوحه‌ای که سراورل استاین^۱ در لولان کشف کرد، فهرست کالاهای داد و ستد شده میان هندوستان و کشورهای دیگر را دربردارد و یکی از آن کالاها نمد است. از کورگان‌ها یعنی گورهای تپه‌مانندی که در پازیریک^۲ و در آسیای مرکزی

حفاری شده، مصنوعات به دست آمده که از زمان هخامنشیان به حالت یخ‌زده باقی مانده است و همین مصنوعات نشان می‌دهند که نمد به صورت آویزه دیواری، زیرانداز، جل اسب و نمدهای تزئینی که شکل غازهایی در حال پرواز به روی آنها نقش شده، مصرف فراوان داشته‌اند» (گلاک، ۱۳۵۵، ۲۷۷).

در کاوش‌های باستان‌شناسی جنوب سیبری و در محله پازیریک که توسط «رودنکو»^۳ در سال ۱۹۵۰ میلادی صورت گرفت، در قبر رئیس قبیله‌ای کوچ‌نشین، قطعه‌ای نمد مربوط به قرن ششم پیش از میلاد کشف شده که هم‌اکنون در موزه هرمیتاژ سن‌پترزبورگ در روسیه نگهداری می‌شود و قدیمی‌ترین نمونه نمدی موجود به حساب می‌آید. این تکه نمد قسمتی از پوشش نمودین زین و جل اسب است که در ساخت آن، علاوه بر نمد از طلا و چوب کنده‌کاری شده به شکل نقش مایه سر بز استفاده شده است.^۴

در تاریخ گذشته کرمانشاه نیز به دلیل وجود سابقه دیرین در امر دامداری، نمد و نمدمالی رواج داشته است، زیرا محصولات دامداری و پشم کرمانشاه جزء مرغوب‌ترین پشم‌های کشور است. «نمدمالی در کرمانشاه دارای چهار مرکز اصلی است که عبارتند از شهرهای قصر شیرین، گیلانغرب، اسلام‌آباد غرب و کرند غرب» (جزمی، ۱۳۶۳، ۵۹). هرچند که به دلایل مختلف، امروزه این هنر در نواحی مذکور از رونق پیشین خود افتاده و روند تولید آن رو به فراموشی است، به طوری که امروز نمدمالی در شهرستان قصر شیرین به طور کلی منسوخ شده است.





به نقل از دهخدا نمدمالی از دیرباز تاکنون در برخی از شهرهای ایران نیز رایج و متداول بوده است. به عنوان مثال در نواحی دشت گرگان تا بابل و آمل و رامسر و کلاردشت نیز نمدمالی انجام می‌شود. ایلات ترکمن نمد را جهت پوشش سقف و اسکلت چوبی کلبه خود می‌مالند و نوعی نمد مرغوب نیز با نقش‌های گوناگون برای زیرانداز و مفروش کردن کف کلبه می‌سازند. نمدمالی در نواحی اصفهان، بروجن و بختیاری نیز رایج بوده است. اما نکته‌ای که نمدهای کرمانشاه را از سایر نمونه‌های آن در کشور بی‌نظیر می‌کند، استفاده از نقش‌مایه «بز» در نقش‌بندی نمدهای این منطقه است که در مراکز کرمانشاه، اسلام‌آباد غرب، سرپل‌ذهاب و کرند غرب نقش‌زده می‌شود. «بز پستانداری از خانواده تهی‌شاخان، جزو زیرراسته نشخوارکنندگان و از راسته سم‌داران است که جزو دام‌های اهلی تربیت می‌شود و از گوشت و شیر و پشم و کرک آن استفاده می‌کنند» (دهخدا، ۱۳۷۷، ۶۹۳). لازم به ذکر است که قدیمی‌ترین مدارک اهلی شدن بز در مکان گنج دره در نزدیکی کرمانشاه کشف شده که حدود ۱۰ هزار سال قدمت دارد.

نقش‌مایه بز مهمترین و اصلی‌ترین و بیشترین نقش در نمدهای کرمانشاه است که به آن «شکار»^۵ می‌گویند. از کهن‌ترین نمونه‌های نقش‌مایه بز در ایران می‌توان به نمونه‌های مکشوفه در غار «یافته» لرستان و همچنین سنگ‌نگاره‌های نواحی تیمره خمین، صفی‌آباد اسفراین، رفسنجان و دامغان و نیز سفالینه‌های کهن ایران باستان اشاره کرد، اما قدیمی‌ترین نقوش مکشوفه بز در کرمانشاه را می‌توان در سنگ‌نگاره‌های هرسین و نیز نقوش

مکشوفه از غار چشمه سهراب در منطقه دینور کرمانشاه جست که به نقل از بیگلری، قدمت آن به دوران ماقبل تاریخ و هزاران سال پیش از این می‌رسد (بیگلری، ۱۳۸۶، ۵۲) و حکایت از توجه دیرینه مردم منطقه به این موجود اسطوره‌ای دارد. نماد بز کوهی بر ظروف سفالین گذشته نیز شاید به این معنا بوده است که طرف پر از نعمت باشد و یا طرح بز کوهی روی دست‌بافته‌ها و نمدها به آن معنا بوده است که فرشته از آن خانه محافظت کند. «استنلی کوهن» باستان‌شناس فرانسوی در تحقیقات خود و در مقاله‌ای با عنوان «بز کوهی نماد باران در سفال ایرانی» آن را نماد آب‌خواهی دانسته است (کوهن، ۱۳۸۸، ۴۰). همچنین بز نماد باروری، زایش و زندگی در میان ایرانیان باستان بوده و این نماد همچنان در طول هزاران سال، مسیر خود را ادامه داده است، به طوری که هم‌اکنون در بخش‌های غربی کشور خالکوبی‌هایی^۶ از نقش‌مایه بز بر روی دست‌زنان عشایر منطقه دیده می‌شود. نمونه دیگر کاربرد این نقش‌مایه که هنوز در کرمانشاه مورد استفاده قرار می‌گیرد، در نمدهای این منطقه قابل مشاهده است. این تحقیق پس از پرداختن به مفاهیم نمادین نقش‌مایه بز و ارتباط آن با نقش‌مایه‌های آب و درخت زندگی، به گونه‌شناسی و بازتاب این نقوش در نمدهای استان کرمانشاه می‌پردازد.

روش تحقیق

روش پژوهش در این مقاله، روش توصیفی-تحلیلی و روش گردآوری اطلاعات به صورت کتابخانه‌ای-میدانی یعنی مطالعه و مراجعه مستقیم به کارگاه‌های نمدمالی استان کرمانشاه و پرسش از

کلام

دوفصلنامه
علمی - پژوهشی
انجمن علمی
فرش ایران
شماره ۲۵
بهار و تابستان ۱۳۹۳





نمدمالان محلی درباره نقوش و عکاسی از نمونه‌های نمد منطقه است. جامعه آماری مورد پژوهش عبارتند از:

- نمدهای نقش شکار در شهر کرمانشاه؛
- نمدهای نقش شکار در شهرستان اسلام‌آباد غرب؛
- نمدهای نقش شکار در شهرستان غرب؛ و
- نمدهای نقش شکار در شهرستان گیلانغرب.

روش تجزیه تحلیل اطلاعات در این مقاله نیز به صورت کیفی بوده است. محقق در این پژوهش در پی آن است که نقش مایه بز را در نقوش نمدهای استان کرمانشاه مورد واکاوی قرار داده و به این پرسش پاسخ دهد که این نقش مایه در طرح نمدهای مذکور به چه گونه‌هایی دیده می‌شود و هر کدام چه مفاهیمی را دربردارد؟ هدف از انجام این پژوهش، مطالعه مفاهیم انتزاعی نقش مایه بز در نقوش نمد کرمانشاه و بازتاب آن در نقش‌بندی‌های شکار نمد کرمانشاه است.

پیشینه تحقیق

تاکنون درباره موضوع نمد و نمدمالی تحقیقات متعددی در داخل و خارج کشور صورت گرفته است که در آنها به موضوع یاد شده به صورت جنبی و مختصر پرداخته شده است. در میان تحقیقات خارجی می‌توان به بخشی از نوشته جی گلاک (۱۳۵۵) با عنوان سیری در صنایع دستی ایران به هنر نمدمالی و تاریخچه این هنر اشاره کرد که در این زمینه اطلاعات مفید و ارزشمندی به صورت کلی

ارائه کرده است ولی در آن به نقش مایه بز در نقوش نمد اشاره‌ای نشده است. کتاب دیگری نیز با عنوان *نمدهای ایران: پژوهشی در زمینه نمدهای منطقه گرگان و دشت* نوشته جوادی‌پور (۱۳۸۶) توسط انتشارات فرهنگستان هنر به چاپ رسیده است. این کتاب نتیجه پژوهشی است که در منطقه گرگان و دشت درباره مسائل زیر صورت گرفته است:

۱. بررسی‌های لازم در زمینه مواد اولیه و طرز تهیه نمد در منطقه گرگان؛
۲. شناخت گیاهان رنگزا و روش به‌کار بردن آنها در رنگرزی؛ و
۳. بررسی نقش‌های متداول نمد در منطقه گرگان و دشت.

در زمینه بررسی نقش مایه بز در هنر ایران، پژوهش قابل توجهی توسط اسمیت^۷ (۲۰۰۹-۱۹۸۴) انجام شده که در آن به بررسی تاریخ تطبیقی این نقش مایه در آسیای میانه پرداخته است. او در این تحقیق با استناد به شواهد موجود در مقاله دباغ^۸ (۱۹۶۵)، کهن‌ترین نقش مایه بز را مربوط به اریدو و قدمت آن را متعلق به حدود ۵۲۵۰ سال پیش از میلاد می‌داند. در حالی که به نقل از ناصری‌فرد (۱۳۸۸)، قدمت سنگ‌نگاره‌های غار «یافته» در لرستان که در سال ۱۳۸۵ هـ.ش، توسط مارسل ات^۹ دیرینه‌شناس بلژیکی و به روش کربن‌سنجی^{۱۰} صورت گرفت، بسیار کهن‌تر از اریدو و «حدود ۴۰۰۰۰ سال پیش رقم خورده است» (ناصری‌فرد، ۱۳۸۸، ۲۰۷). همچنین مقاله‌ای دیگر از استنلی کوهن (۱۳۸۸) پژوهشگر و باستان‌شناس فرانسوی با عنوان «بز کوهی نماد باران در سفال ایرانی» نوشته شده است.^{۱۱} کوهن در این مقاله به





نمادشناسی این نقش در سفالینه‌های ایرانی می‌پردازد و از این منظر آن را نماد آب‌خواهی و باران نزد جوامع کهن ایرانی می‌داند (کوهن، ۱۳۸۸، ۴۰).

اما بررسی نقش مایه بز در نمدهای کرمانشاه که در این مقاله به آن پرداخته می‌شود اقدامی است علمی و نو که تاکنون درباره آن پژوهش‌های اندکی انجام شده است. برای نمونه می‌توان به موارد زیر اشاره کرد: جزمی (۱۳۶۳) در بخشی از کتاب *هنرهای بومی در صنایع دستی باختران* به معرفی نقوش نمدهای استان کرمانشاه و نقش مایه بز در نمدهای منطقه پرداخته و نمونه‌های تصویری آن را در مناطق مختلف کرمانشاه درج کرده، اما به این مسئله اشاره‌های اندکی کرده است. همچنین در این زمینه چند پایان‌نامه دانشگاهی منتشر نشده نیز در دانشگاه هنر وجود دارد. اولین رساله مربوط به پیرهوشیاران (۱۳۷۲) با عنوان «بررسی نقش و رنگ در نمدهای کرمانشاه» است که در مقطع کارشناسی رشته نقاشی این دانشگاه نگاشته شده است. در بخشی از این پایان‌نامه، نقش‌های مورد استفاده در نمدهای استان کرمانشاه با ارائه نمونه‌های تصویری مربوطه معرفی شده‌اند. در این میان به نقش مایه بز» مربوطه کرمانشاه نیز به‌طور مختصر و اجمالی پرداخته شده است که در بخش‌هایی از این تحقیق، مورد استفاده قرار گرفته است.

رساله دوم با عنوان «گردآوری و بررسی نقوش نمدهای استان کرمانشاهان» به قلم همتی وینه (۱۳۷۵) در مقطع کارشناسی رشته گرافیک نوشته شده است. نقش مایه بز» در این رساله نیز به‌طور مختصر در کنار سایر نقوش نمدهای کرمانشاه معرفی شده است. اما ویژگی بارز این رساله، عطف توجه

مؤلف به نقش مایه‌های به‌کار رفته در نمدهای کرمانشاه به‌مثابه نمادها و اسطوره‌های کهن ایران باستان و همچنین ریشه‌یابی نقوش آنها در این زمینه است.

رساله سوم نیز توسط بهره‌مند (۱۳۷۸) در مقطع کارشناسی ارشد رشته نقاشی نوشته شده است. عنوان این رساله «نقش و رنگ بر گستره نمدهای کرمانشاه» است. در این رساله، نقوش نمدهای کرمانشاه به‌صورت گسترده‌تر و جامع‌تری مورد کاوش قرار گرفته‌اند. ویژگی ممتاز این رساله ارجاعات دقیق، روش تحقیق علمی‌تر در زمینه معرفی نقوش و همچنین ترسیم خطی نقوش نمدها به‌منظور تجزیه و تحلیل آنهاست. ویژگی دیگر این رساله که آن را از نمونه‌های قبلی متمایز می‌کند، پرداختن به چگونگی ترکیب‌بندی و چینش عناصر بصری در کادر و حاشیه نقوش نمدها در این منطقه است.

همچنین در این خصوص پژوهش دیگری با عنوان «پژوهشی در هنر نمدمالی استان کرمانشاه» به قلم حیدری شکیب (۱۳۸۸) نوشته شده است. در این تحقیق، صرفاً به شیوه ساخت نمدها در کرمانشاه اشاراتی شده و به نقوش نمدهای کرمانشاه چندان توجهی معطوف نشده است و فقط به ذکر مختصر نام آنها در چند سطر اکتفا گردیده است.

مفاهیم نمادین نقش مایه بز و ارتباط آن با نقش مایه‌های آب و درخت زندگی

نقش بز کوهی نماد ایران باستان بوده و با مضمون آب‌خواهی، مرادخواهی، زاینده‌گی، فراوانی نعمت و محافظت در ارتباط است و تعبیری از یک فرشته نجات است که در مواقع سختی‌ها از آن کمک خواسته می‌شود. می‌توان چنین حدس زد که ریشه

کلیم

دوفصلنامه
علمی - پژوهشی
انجمن علمی
فرش ایران
شماره ۲۵
بهار و تابستان ۱۳۹۳

۹





این باور به اسطوره‌های کهن ایران باستان باز می‌گردد.

اهمیت نقش مایه «بز» نزد ایرانیان باستان زمانی مشخص می‌شود که بدانیم «بیش از ۹۰ درصد نقوش سنگ‌نگاره‌های ایران، نقش‌مایه بز کوهی است» (ناصری‌فرد، ۱۳۸۸، ۱۳۲). نماد «بز» در ایران باستان از نمادهای اسطوره‌ای بوده و مجسمه برنزی کشف شده در لرستان توسط گیرشمن (متعلق به قرن هشتم ق.م) نیز مؤید همین نکته است. این مجسمه ترکیبی از یک رب‌النوع برهنه و بز است که بر روی سر رب‌النوع قرار دارد. قرار گرفتن این بز بر فراز سر رب‌النوع، نشان بزرگی و جایگاه بز کوهی است و چون رب‌النوع دستان خود را بر سینه دارد، می‌تواند نمادی از باروری و زاینده‌گی باشد. نمونه‌های متعددی از این مجسمه‌ها متعلق به هزاره اول ق.م در بیشتر نقاط ایران به‌ویژه در شمال غرب ایران کشف شده است. در دوره ساسانیان، بز کوهی به‌عنوان نمادی از فرشته یا نگهبان ماه بوده است. بز کوهی نماد حیوان ملی ایران شده و شخصیت اولین انیمیشن متحرک جهان را در شهر سوخته سیستان از آن خود کرده است» (ناصری‌فرد، ۱۳۸۸، ۱۳۵). در یکی از قدیمی‌ترین منظومه‌های پهلوی، مناظره‌ای است میان «بز» و «درخت خرما» که در آن هر یک خوبی‌ها و منافی را که به بشر می‌رسانند بازگو می‌کنند و به رخ دیگری می‌کشند و در فرجام به پیروزی «بز» می‌انجامد.

بر اساس یکی از داستان‌های اساطیری ایران، نخستین انسان روی زمین «کیومرث» بوده است.^{۱۲} کیومرث حدود چهل سال بر زمین زندگی کرد و سپس با اهریمن زشتی‌ها در افتاد و به‌دست اهریمن

کشته شد. در این مبارزه، دو قطره خون کیومرث بر زمین می‌چکد و از آن یک بوته ریواس دو شاخه می‌روید. این دو شاخه ریواس درهم می‌پیچند و از یک شاخه آن پسر زیبای جوانی به اسم «مشی» (ماری) و از شاخه دیگر آن دختر زیبای جوانی به اسم «مشیان» (ماریانه) متولد می‌شود و چون آنها غذا خوردن را نمی‌دانستند، خداوند فرشته‌ای را به شکل یک بز کوهی سفید رنگ می‌فرستد تا «مشی» و «مشیان» را شیر بدهد. این بز کوهی تا زمانی‌که آنها غذا خوردن را می‌آموزند به آنها شیر می‌دهد. تا اینکه آنان پس از گذشت سالیان، بزرگ می‌شوند و در روز سیزدهم فروردین ماه با هم ازدواج می‌کنند.

از این منظر به باور مردم ایران باستان، بز کوهی مظهر فرشته‌ای است که خداوند برای نجات، بقا و ادامه «حیات» نسل بشر فرستاده است، بنابراین نمادی از زندگی است. شاید علاوه بر رابطه همزیستی بز با درخت در طبیعت، یکی از دلایل دیگر حضور نقش «بز» در کنار «درخت زندگی» که در مجسمه‌ها و نقوش سفالینه‌های کهن ایرانی بسیار دیده می‌شود نیز همین نکته باشد، چرا که هر دو نمادی از زندگی‌اند. پور خالقی می‌نویسد «درخت زندگی که در تصاویر و نقوش کهن میان دو راهب و کاهن و یا دو جانور افسانه‌ای مثل شیر و بز قرار دارد، رمز نیروی مقدس و درون‌مایه‌ای است که ریشه در بین‌النهرین دارد و ایرانی‌ها و عرب‌ها و بیزانسی‌ها آن را به شرق دور برده‌اند و برای چیدن میوه‌های این درخت باید با هیولاهای نگهبان آن جنگید» (پورخالقی، ۱۳۸۰، ۹۶). بنابراین در نظر وی وجود درخت زندگی بین دو نقش مایه «بز» می‌تواند اشاره‌ای نیز به نماد «بز» در مفهوم «فرشته محافظ»

گلجام

دوفصلنامه علمی - پژوهشی انجمن علمی فرش ایران شماره ۲۵ بهار و تابستان ۱۳۹۳

۱۰





قلمداد شود. این فرشتهٔ محافظ از میوه‌های درخت زندگی محافظت می‌کند. پیوند «درخت زندگی» و «بز» در نقش‌بندی نمدهای کرمانشاه نیز حضور دارد و در این نقش‌بندی، معمولاً طرح دو بز را به صورت متقارن و در کنار درخت زندگی می‌بینیم (تصاویر ۹ تا ۱۳).

در طول تاریخ بشر «درخت همواره از مظاهر تقدیس بوده و مورد ستایش انسان قرار گرفته است. در قبایل بدوی برای درختان، قوه و روح تولید عظیمی قائل‌اند. توسل و دعا در برابر درختان و گیاهان به منظور دسترسی به قدرت‌های طبیعت بوده است و از آن برای فراوانی غلات و بهبودی زراعت و افزایش گله و رمه و حتی زایش زنان عقیم مدد می‌طلبند. در بعضی نقاط ایران، دختران نازا را با درخت‌های معینی به ازدواج درمی‌آورند و معتقدند که آن زن، صاحب اولاد خواهد شد. در ایران سخن از سروی می‌رود که سرشتی مینویی دارد و معروف به سرو کاشمر است و در اوستا نیز درخت «ویسپوبیش» خاصیت درمانی دارد» (همتی وینه، ۱۳۷۵، ۳۲). بنا به گفته پورخالقی «بسیاری از نقوش به‌دست آمده از تمدن‌های مختلف و از جمله تمدن آسوریان و مصری‌ها، درختان را جایگاه خدایان نشان می‌دهد. اعتقاد به وجود خدایان در میان درختان نیز باعث ستایش درختان و مایهٔ تقدس آنها می‌شده است» (پورخالقی، ۱۳۸۰، ۹۵).

علاوه بر معانی نمادین اسطوره‌ای، آنچه که در نقوش نمدهای کرمانشاه باعث ایجاد ارتباط معنایی نقش‌مایه‌های به‌کار رفته و اشتراکات آن شده است، نوعی تقدیس و پرستش مظاهر طبیعت مانند آب، درخت، حیوان و... است که ریشه در باورهای

اجتماعی و فرهنگ قومی مردم منطقه دارد که در نقوش نم تجلی یافته است. «این عبادت، عنصر اصلی و مادهٔ ابتدایی مذاهب اقوام بدوی نیز بوده و در بسیاری از مظاهر آن صورت دیگری از همان توتیمیزم^{۱۳} است و ناشی از آن است که مظاهر طبیعت و حیوانات و جانوران را به‌طور فوق‌العاده‌ای در زندگی بشر مؤثر می‌دانند. عقیده «تناسخ» که به حلول و انتقال روح از بدن انسان به جسم حیوان یا بالعکس باور دارد، هنوز در ایران و مخصوصاً در منطقهٔ کرمانشاه و کردستان و در فرقهٔ اهل حق وجود دارد» (همتی، ۱۳۷۵، ۳۲).

همچنین نقش بز کوهی برای ایرانیان باستان نوعی بیانیه^{۱۴} بوده که رویکردی مقدس نیز داشته است و این قداست در نقش‌هایی قابل مشاهده است که هنرمندان شاخ‌های بز کوهی را به شکل لوزی کشیده‌اند و لوزی در خط ایلام کهن و میانه به معنای هیو^{۱۵} یعنی تقدیس است. از همین رو هر جا که گذر آب باشد، نقش‌های فراوان بز کوهی را می‌بینیم و مضمون آن آب‌خواهی است و این بیانگر ارزش و اهمیت بی‌بدیل عنصر آب در نزد مردمان ایران باستان است. شاید قدیمی‌ترین نقش مایهٔ مکشوفه «بز» در کرمانشاه که در غاری نزدیک چشمه سهراب منطقه دینور کشف شده است نیز مؤید همین نکته باشد که این نقش مایه می‌تواند ارتباط تنگاتنگی با مفهوم آب داشته باشد. نکتهٔ دیگر اینکه «حاشیه زنجیره اکثر نمدها، به‌صورت حرکات موج و هفتی-هشتی و مارپیچی است که نشانهٔ آب موج است. این علامت در قدیمی‌ترین زمان‌ها و در خط تصویری نیز برای اشاره به آب به‌کار رفته است؛ چنانکه این نقش مایه بر روی سفالینه‌های سیلک و

کلام

دوفصلنامه
علمی - پژوهشی
انجمن علمی
فرش ایران
شماره ۲۵
بهار و تابستان ۱۳۹۳





تپه گیان و جام شوش نیز که مربوط به حدود ۳ تا ۴ هزار سال قبل از میلاد است موجود بوده و در آنجا نیز نماد آب است و هنوز بر روی نقوش نمدهای کرمانشاه باقی است» (همتی، ۱۳۷۵، ۴۴). بنابراین در نقوش نمدهای کرمانشاه نقش مایه بز، درخت زندگی و آب به دلیل خاستگاه‌های مشترک، همواره با هم پیوند عمیقی دارند و هر جا نقش مایه «بز» ترسیم شده، یا با نقش مایه «آب» همراه شده و یا در کنار یک «درخت زندگی» ترسیم می‌شود.

انواع نقش‌بندی‌های «بز» در نمدهای استان کرمانشاه

نقوش نمدها به صورت ذهنی و از طریق آموزه‌هایی که از گذشتگان به صورت سینه به سینه حفظ و منتقل شده‌اند، تهیه می‌شود. البته ذوق، سلیقه و همچنین مهارت در نقش‌اندازی استادکار نیز گاهی سبب تغییر نقوش و نقش‌آفرینی نوین وی می‌گردد. نقوش روی نمدها بیشتر برگرفته از محیط زندگی و متأثر از زمان و جغرافیای منطقه نمدمال است و این موضوع در طول تاریخ، تأثیری کلی بر روی تمام هنرمندان این عرصه گذاشته است. هنرمندان نمدمال استان کرمانشاه می‌کوشند که درون کادر نمدها را با نقش‌مایه‌های مختلف تزئین کنند تا فضای خالی در کادر نمدها باقی نماند. موضوع نقوش نمدها منطقه کرمانشاه نیز بیشتر گیاهان و جانورانی است که در محیط زندگی نمدمال وجود دارند که از مهمترین آنها می‌توان نقش‌مایه‌های بز (شکار)، درخت، بوته، گل، چپ و راست (که نمایانگر آب است)، گل گلیمی، مرغ (کبوتر) و همچنین بعضی اشکال هندسی مانند دایره، مربع و مثلث را نام برد.

نقش‌بندی بز در نمدهای استان کرمانشاه گاهی با طرح یک بز که معمولاً طوقی بر گردن دارد تصویر می‌شود و گاهی نیز به صورت نقش‌بندی دو یا سه بز به همراه نقش‌مایه‌های دیگری مانند مرغ، درخت زندگی، طاووس و... همراه است و بر این اساس نام‌هایی چون «نقش تک‌شکار و پرنده»، نقش جفت‌شکار و پرنده، نقش سه‌شکار، نقش جفت‌شکار و درخت زندگی و نقش جفت‌شکار و برکه آب» به خود گرفته‌اند، گاهی نیز به جای نقش بز در نقوش شکار، از نقش مایه گوزن استفاده شده است. در ادامه به هر یک از انواع نقش‌بندی‌های بز در نمدهای استان کرمانشاه به صورت جداگانه و با ارائه چند نمونه تصویر پرداخته می‌شود.

۱. نقش تک‌شکار و پرنده

ذهن اسطوره‌ساز انسان که همواره از درک مادی پدیده‌ها عاجز بوده، برای توجیه بسیاری از پرنندگان اطراف خود در دنیای اسطوره‌ها غرق شده است. در فرهنگ ایران، پرنده یا مرغ نماد جان یا نفس است، او نفس خود را به صورت ذاتی بالدار می‌بیند که بسوی عالم افلاک که موطن اوست پرواز می‌کند و این رمزی بسیار کهن است. نمونه مرغ گذشته از نقوش یافته‌های ایران، در ادبیات نیز فراوان دیده می‌شود. از آن جمله شاهنامه فردوسی، نامه مولانا، آثار سهروردی، عطار، سنایی و... است که از مرغ، به سان سیمرغ یاد کرده‌اند.

پرنندگان همانند بسیاری از جانوران دیگر در زندگی بشر بی‌تأثیر نبوده و از زمان‌های دور جای خود را در آداب و سنن اقوام مختلف باز کرده‌اند. در ایران باستان موجوداتی خیالی را به صورت پرنده





مجسم می‌کرده‌اند که جنبهٔ تقدس نیز داشته‌اند، مانند هما و سیمرغ که در هنگام سختی‌ها و مشکلات، به انسان مدد می‌رسانده‌اند.

نقش‌بندی «تک‌شکار و پرنده» با اندکی تفاوت در نمدهای شهر کرمانشاه و شهرستان اسلام‌آباد غرب دیده می‌شود. این تفاوت‌ها بیشتر در نوع ترسیم «بز» و همچنین پرندهٔ سوار بر آن است. این پرنده در نمدهای شهر کرمانشاه گاهی به صورت دم چتری و گاهی به شکل مرغ نمود پیدا می‌کند، اما در شهرستان اسلام‌آباد غرب این پرنده به شکل کبوتری سوار بر پشت بز دیده می‌شود. در بسیاری از فرهنگ‌ها و از آن جمله ایران، از کبوتر به عنوان پیک نامه‌بر یاد شده است. به‌ویژه اسطوره‌های کهن نشان می‌دهد که کبوتر را «پیک ناهید» نیز می‌نامیده‌اند.

اما سابقهٔ همراهی نقش‌مایهٔ «بز» در کنار نقش‌مایهٔ «پرنده» در ایران به بازوبند، ریتون‌ها و مجسمه‌های اسطوره‌ای بز بالدار در عهد هخامنشی می‌رسد که در آنها با افزودن بال پرنده‌گان به این حیوان، بر عظمت و فرهٔ ایزدی آن افزوده و یک نماد اسطوره‌ای خلق شده است. در دوره اشکانی هم از این اسطوره می‌توان به ساغره‌های عاجی شکل مکشوفه از حفریات «نساء» اشاره کرد. هنرمند نمودار کرمانشاهی نیز با ترکیب نقش‌مایهٔ «پرنده» و «بز»، دست به خلق و آفرینش اسطوره می‌زند و نقش‌مایهٔ «بز» را به یک نماد اسطوره‌ای قدرتمند، مقدس و افلاکی تبدیل و بر نماد نقش‌آفرینی می‌کند. در ادامه به ذکر نمونه‌هایی از این دست نقش‌بندی در نمدهای مناطق مختلف استان کرمانشاه پرداخته می‌شود.

در تصویر ۱، یکی از نقش‌بندی‌های نماد شهر کرمانشاه با نقش تک‌شکار و پرنده نمایش داده شده

است. طراحی این نماد به شکل مستطیل عمودی اجرا می‌شود و اصلی‌ترین عنصر تشکیل دهندهٔ آن، نقش‌مایهٔ بز است که از سایر نقوش به‌کار رفته بزرگ‌تر و روشن‌تر ترسیم شده و قسمت بیشتری از کادر نماد را در بر گرفته است. این بز دارای سری کوچک، شاخی بلند، پاهایی باریک و تنه‌ای نسبتاً بزرگ است که با خطوطی تیره ترسیم شده است. پای بز بر روی حاشیهٔ نماد قرار گرفته و از خط حاشیه به‌عنوان زمین استفاده شده است. نوار نسبتاً پهنی هم دور گردن این نقش‌مایه وجود دارد. شاخ‌های بز با دو انحنا به طرف بالای کادر کشیده است. پاها و شاخ‌ها بر خلاف تنه که از نیم‌رخ تصویر شده، به صورت سه‌رخ نمایانده شده است که این اختلاف نما در ترسیم تنه و پاها یادآور نقش برجسته‌های تخت جمشید است که در آن صورت‌ها از نیم‌رخ و تنهٔ افراد از روبه‌رو ترسیم شده است. در کادر میانی نقش‌مایه‌های دیگر که با خط‌های تیره مشخص شده‌اند، همه از شکل نقش‌مایهٔ اصلی نماد (بز) پیروی می‌کنند. به‌عنوان مثال انحنای بین دو پا و پشت بز در گیاه، تنه و دم پرنده که همگی دارای حرکت قوسی شکل و بالا رونده هستند نمود پیدا کرده و تکرار می‌شود.

از نقش‌مایه‌های مهم دیگر در این نقش‌بندی، دو پرنده هستند که یکی در بالای نقش‌مایهٔ بز و دیگری در زیر آن قرار دارند. فضای خالی سمت راست بالای نماد با طرح پرنده (دم چتری)^{۱۶} پر شده و جهت دید هر دو، به سمت چپ تصویر است. فرم شاخهٔ زیر پای دم چتری از انحنای پشت بز تبعیت می‌کند. در زیر شکم بز، طرح پرنده (دم باریک)^{۱۷} دیده می‌شود که جهت این پرنده هم از جهت طرح

کلام

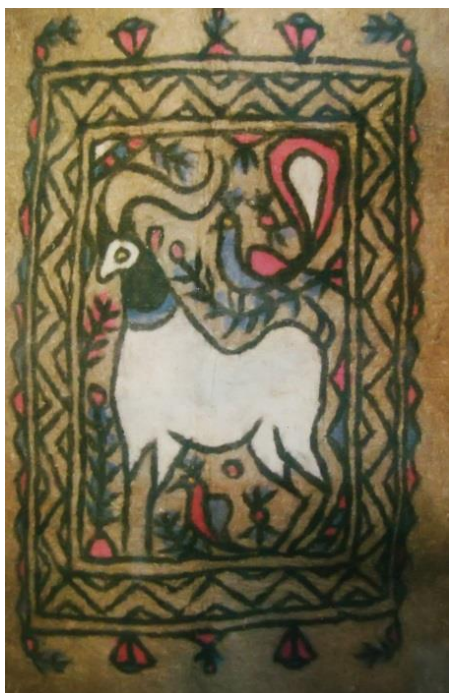
دوفصلنامه
علمی - پژوهشی
انجمن علمی
فرش ایران
شماره ۲۵
بهار و تابستان ۱۳۹۳

۱۳





مهره‌ای اضافه شده است که به احتمال یادآور اعتقادی است که عشایر منطقه به دفع چشم‌زخم توسط این مهره دارند و این اعتقاد در نقوش نمذ منطقه تجلی یافته است. در عناصر به‌کار رفته این نقش، همراه نقش مایه بز فقط یک پرنده (دم‌چتری) بر روی پشت بز حضور دارد و پرنده دم‌باریک که در تصویر ۱ زیر پای نقش مایه بز طراحی شده بود، جای خود را به یک شاخه گل داده است. زمینه (فضای منفی) دارای رنگی روشن است و تمامی نقوش به‌عنوان فضای مثبت تصویر دارای رنگی تیره هستند. در کادر مرکزی نقش بز به تبعیت از شکل کادر، ایستا و کشیده است. در این تصویر نیز غیر از حاشیه بی‌قرینگی در کل کادر دیده می‌شود.



تصویر ۱. نمذ شهر کرمانشاه با نقش شکار و پرنده (مأخذ: بیرهوشیاران، ۱۳۷۲، ۳۶)

بز تبعیت می‌کند و مانند پرنده بالایی، تکیه‌گاه این پرنده نیز شاخه‌ای است که زیر پاهای پرنده قرار گرفته است. طرح پرندگان در این نمذ پس از نقش شکار، دارای دومین مقام اهمیت است.

از نقوش ریز گیاهی نیز به‌عنوان نقوش پرکننده فضای منفی استفاده شده است. حاشیه نیز متشکل از نقوشی با ریتم مشخص و استفاده خاص از خطوط چپ و راست است و همراه با آن گل و بته‌هایی در بیرونی‌ترین مستطیل حاشیه دیده می‌شود. در مجموع این نمذ دارای فضای منفی و مثبت متنوع همراه با سطح تیره و روشن، پرنقش و پویا است و عدم تقارن در آن به‌وضوح دیده می‌شود. بیشتر خطوط به‌کار برده شده در متن داخلی نمذ نرم هستند ولی همان‌طور که دیده می‌شود، حاشیه از تکرار و ریتم خطوط خشک چپ و راست شکل گرفته است. خود این مسئله باعث شده که تنوعی زیبا بین خطوط نرم میانی و خط‌های محکم حاشیه ایجاد شود و به‌عنوان عاملی مؤثر برای استحکام بیشتر ترکیب‌بندی نقش نمذ در نظر گرفته شود.

تصویر ۲ گونه دیگری از این نقش در نمدهای شهر کرمانشاه را نشان می‌دهد. این نقش‌بندی نیز مانند (تصویر ۱) در کادر عمودی ترسیم شده است، با این تفاوت که کشیدگی عمودی آن بیشتر است. موارد اختلافی که در نقش شکار این تصویر با نمونه پیشین دیده می‌شود، در شکل شاخ و انحنا روی پشت شکار است. در این نقش روی پشت بز اصلاً خمیدگی به‌چشم نمی‌خورد و شاخ‌ها از روبه‌رو و با دو انحنا ساده ترسیم شده است. در این نمذ روی ریش بز نیز تأکید شده است که در طرح نمذ قبلی وجود نداشت. بر نوار پهن روی گردن نیز



مرغابی است. در نمدهای استان کرمانشاه به ندرت تصویر مرغابی را بر پشت بز می‌بینیم و معمولاً جهت تزئین و در حاشیه طرح نمدها به کار می‌رود. البته در این تصویر، طرح چهار مرغابی دیگر را در چهار گوشه کادر نمدها مشاهده می‌کنیم.



تصویر ۲. نمدها شهر کرمانشاه با نقش شکار و پرنده (مأخذ: پیرهوشیاران، ۱۳۷۲، ۳۷)



تصویر ۳. نمدها شهر کرمانشاه با نقش شکار و پرنده، کارگاه استاد مهران نجفیان (مأخذ: رهیده)

تصویر ۴ نمونه‌ای دیگر از نقش‌اندازی بز در نمدهای استان کرمانشاه را نشان می‌دهد که مربوط به شهرستان اسلام‌آباد غرب است. در طراحی این نمدها، پرندۀ کبوتر بر پشت بز سوار است و فضای خالی زیر شکم بز نیز با یک نقش گیاهی پر شده است. در این نقش، نقش مایه بز با پاهای باریک و تنه مستطیل شکل طراحی شده و شاخ‌ها نیز نزدیک

تصویر ۳ نوع دیگری از نقش‌بندی شکار و مرغ را نشان می‌دهد. تصویر بز در این نقش‌بندی که در کارگاه‌های شهر کرمانشاه^{۱۸} ساخته شده است، به رنگ سفید و در زمینه‌ای قهوه‌ای رنگ ترسیم شده است. کادر نمدها عمودی و استوار است ولی بر خلاف سایر نقوش شکار که بز را در حالتی استوار و ایستا به تصویر می‌کشند، هنرمند نمدمال در این تصویر با بلند کردن دست راست بز او را در حال خرامیدن بر روی علفزار نقش کرده است و به ویژگی مهم چابکی و چالاکی این حیوان و تحرک او در طبیعت اشاره دارد. بر خلاف سایر نقوش شکار، طرح پرنده در این نمدها دم‌چتری نیست بلکه



تصویر ۵. نماد اسلام‌آباد غرب با نقش تک‌شکار و کبوتر
(مأخذ: همتی وینه، ۱۳۷۵، ۷۹)

۲. نقش جفت‌شکار و پرنده

این نوع نقش‌بندی شکار، فقط در نمدهای شهرستان اسلام‌آباد غرب دیده می‌شود. نقش این نماد به صورت قرینه، طرح دو بز را مقابل هم و به شکلی نمایش می‌دهد که دو کبوتر در مقابل آنها و بر روی دو شاخه گل نشسته‌اند (تصویر ۶). بر گردن بزهای این نماد نیز زنگوله ترسیم شده است. کادر نماد در این نقش به علت پراکندگی و گسترش چهار نقش‌مایه به کار رفته در آن به صورت افقی انتخاب می‌شود. طرح حاشیه این نقش که از نوع هفتی-هشتی است، اشاره به اهمیت آب و ارتباط نمادین آن با نقش‌مایه «بز» دارد.

به زاویه قائمه ترسیم شده است. لازم به توضیح است که طرح حاشیه در این نماد به صورت هفتی-هشتی نبوده و از این منظر با سایر نمدهای شهر کرمانشاه متفاوت است. این حاشیه در نمدهای دیگر مناطق استان دیده نمی‌شود و فقط به نمدهای اسلام‌آباد غرب اختصاص دارد.



تصویر ۴. نماد اسلام‌آباد غرب با نقش تک‌شکار و کبوتر
(مأخذ: همتی وینه، ۱۳۷۵، ۷۸)

در نمدهای نقش تک‌شکار و پرنده در اسلام‌آباد غرب، گاهی نیز دو پرنده (کبوتر) دیده می‌شوند که در این صورت، این پرندگان بر روی شاخ‌های حیوان ترسیم می‌شوند (تصویر ۵). در این تصویر بر گردن شکار، طرح زنگوله‌ای نقش شده است که ریشه در فرهنگ منطقه دارد.



تصویر ۶. نماد اسلام‌آباد غرب با نقش جفت‌شکار و کبوتر (مأخذ: همتی وینه، ۱۳۷۵، ۸۵)

۳. نقش سه‌شکار

این نوع نقش‌بندی بیشتر در نمدهای شهر کرمانشاه دیده می‌شود و گاهی به همراه تصویر بز، طرح سه پرند نیز دیده می‌شود. در ادامه یک نمونه از این نقش‌بندی را در تصویر ۷ می‌بینیم. نقش‌مایه اصلی در این نقش، طرح بز است و همان‌طور که در تصویر مشاهده می‌شود با ریتمی خاص و به یک جهت تکرار می‌شود. در نقش‌بندی این نمدها، سه بز با پاهایی نسبتاً پهن و استوار در کادر مستطیل افقی تصویر شده‌اند. نگاه هر سه نقش‌مایه بز به سمت جلو است. سه مرغ نیز به صورت معکوس در بالا و در جهت عکس حرکت بزها به چشم می‌خورند. تعدادی اشکال هندسی و نقوش گیاهی نیز به عنوان ریزنقش‌ها پرکننده فضای منفی در کادر نمدها هستند. یکی از نقوش گیاهی (برگ بیدی)^{۱۹} که از بقیه

بلندتر است، جلوی حرکت بزها قرار گرفته و مانع خروج چشم از کادر است. نقوش حاشیه و اطراف آن مانند تصویر قبل هستند. در متن این کادر، عنصر ریتم در شکل‌ها، خطوط و رنگ‌ها، به‌وضوح قابل مشاهده است.



تصویر ۷. نماد شهر کرمانشاه با نقش سه شکار و مرغ (مأخذ: بیرهوشیاران، ۱۳۷۲، ۴۰)

است. سر دو تا از بزها به سمت جلو، ولی سر بز اول به سمت عقب ترسیم شده است و دید مخاطب را به جای خروج از کادر دوباره به بزها معطوف می‌کند و به این ترتیب گردش بصری را در کادر نماد سبب می‌شود. همچنین نقش حاشیه نماد در این تصویر از نوع گل گندمی است.

نوع دیگری از نمادهای نقش سه شکار شهر کرمانشاه که در کارگاه مشی آمان ساخته شده است در تصویر ۸ نمایش داده شده است. نقش مایه بز در این نقش شکار به صورت نیم رخ و با پاهایی باریک ترسیم شده‌اند. بر خلاف تصویر قبل، پرنده در این نقش بندی، جای خود را به چند شاخه گل داده

گلجام

دوفصلنامه
علمی - پژوهشی
انجمن علمی
فرش ایران
شماره ۲۵
بهار و تابستان ۱۳۹۳

۱۸



تصویر ۸. نماد شهر کرمانشاه با نقش سه شکار، کارگاه مشی آمان (مأخذ: همتی وینه، ۱۳۷۵، ۹۰)

۴. نقش جفت‌شکار و درخت زندگی

مرگ هر ساله درختان در زمستان و تولد مجدد آنها در بهار یکی از نمادین‌ترین جلوه‌های طبیعت است. مشاهده استمرار این حالت توسط بشر در طول قرن‌های متمادی، ذهن آرمان‌گرای او را به سوی پدید آوردن اسطوره «درخت زندگی» که رمز جاودانگی و بی‌مرگی است سوق داده است. «مقدس‌ترین درخت در میان اقوام و ملل گوناگون «درخت زندگی» است که بنابر باور آنان، این درخت همراه با درخت دوسوگرای «معرفت خوب و بد» در بهشت روئیده است. این نقش کهن در کناره ورودی ستون‌های طاق بستان کرمانشاه نیز دیده می‌شود.

یکی از تصاویری که در نقش و نگاره‌های قدیمی ایرانی به گونه‌های مختلفی همراه با نقش مایه «بز» ترسیم می‌شود، نقش مایه «درخت زندگی» است. این نقش در نمدهای استان کرمانشاه هم نمود پیدا کرده و در کارگاه‌های مختلف آن به شکل‌های گوناگون دیده می‌شود. نمدمالان استان کرمانشاه این درخت را «گوئیچ» که همان درخت زالزالک است می‌خوانند، اما این نقش مایه کاملاً با «درخت زندگی» مطابقت دارد. نقش‌بندی «جفت‌شکار و درخت زندگی» بیشتر در مراکز نمدمالی کرند غرب، گیلانغرب و شهر کرمانشاه با تفاوت‌های اندکی انجام می‌شود.

در این نقش‌بندی به‌علت چیدمان عناصر مختلف، معمولاً کادر نمدها به صورت افقی در نظر گرفته می‌شود. به‌عنوان نمونه در تصویر ۹ یک نمونه از این نقش‌بندی که در شهر کرمانشاه ساخته می‌شود، در یک کادر افقی نشان داده شده است. سه

نقش اصلی در حاشیه میانی موجود است، نقش یک درخت زندگی در وسط و دو بز که به صورت قرینه روبه‌روی یکدیگر تصویر شده‌اند. ریزنقش‌ها و گل و بته‌ها که پرکننده فضای منفی هستند نیز به صورت قرینه طراحی شده‌اند. در این نمونه خصوصیات ظاهری نقش بز همان است که در مورد تصویر اول توضیح داده شد، با این تفاوت که روی گردن بزها در تصویر ۹ مهره‌ای اضافه شده است. اندازه بزها در این تصویر نیز متناسب با کادر نمدها و نسبتاً کوچک‌تر از تصویر اول ترسیم شده است.

نقش‌مایه‌های بز و درخت زندگی در این نقش‌بندی در روشن‌ترین قسمت تصویر و بر زمینه‌ای قهوه‌ای‌رنگ تصویر شده‌اند. نقوش حاشیه‌ای نیز مانند تصاویر قبل نقش شده است. این تصویر دارای سکون و توازنی قابل توجه در کادر است که طبق اصول ترکیب‌بندی، مانع انحراف دید مخاطب از بخش میانی تصویر می‌شود.

گلجام

دوفصلنامه

علمی - پژوهشی

انجمن علمی

فرش ایران

شماره ۲۵

بهار و تابستان ۱۳۹۳

۱۹



تصویر ۹. نمذ شهر کرمانشاه با نقش جفت شکار و درخت زندگی (مأخذ: پیرهوشیاران، ۱۳۷۲، ۳۸)

دیگر اینکه در نقوش حاشیه، خطوط شکسته متفاوت طراحی شده‌اند و نقش‌های بیرونی حاشیه متفاوت‌تر، برجسته‌تر و مشخص‌تر دیده می‌شوند. تفاوت دیگری که نقش بز در این تصویر با نمونه قبلی دارد این است که سر بزها به سمت عقب برگشته و نگاه بزها به مرکز نیست، بلکه به طرفین و به سوی حاشیه نمذ است. در این نقش، سرها کوچک، پاها بسیار پهن‌تر از حد معمول و دم به صورت نوار باریکی که به طرف بالا برگشته، تصویر شده‌اند. روی ریش و دم بز نیز تأکید شده است. بدن بزها همانند مستطیلی کشیده و پاها به صورت مثلث‌هایی که رأس آنها به طرف پایین است به تنه وصل شده‌اند.

تصویر بعدی (تصویر ۱۰) نوع دیگری از این نقش را نشان می‌دهد. در این نمذ که در کارگاه دیگری تهیه شده است، همگام با ذوق، سلیقه و روحیه استادکار نقوش نیز تغییراتی پیدا کرده‌اند. به این صورت که نرمی و انحنا و ظرافتی در نمدهای قبلی دیده می‌شد، در طرح این نمذ دیده نمی‌شود. با این وجود نقش مسلط همان است که زندگی و محیط استادکار نمدمال را دربرگرفته است. این تصویر نیز مانند تصویر قبلی دارای کادری افقی است. از تفاوت‌های دیگر این نقش با نمونه قبلی (تصویر ۹) می‌توان به روشن بودن زمینه به عنوان فضای منفی و نیز تیره بودن نقش مایه‌های بز در آن اشاره کرد. همچنین به جای نقوش گیاهی در بالا دو پرنده به صورت معکوس و قرینه ترسیم شده است.



تصویر ۱۰. نمذ شهر کرمانشاه با نقش جفت شکار و درخت زندگی (مأخذ: پیرهوشیاران، ۱۳۷۲، ۳۹)

گلجام

دوفصلنامه
علمی - پژوهشی
انجمن علمی
فرش ایران
شماره ۲۵
بهار و تابستان ۱۳۹۳

۲۱

ایستاده‌اند و درخت زندگی با نقش هندسی و متقارن بین آنها ترسیم شده است. همچنین به تبعیت از قانون ترکیب‌بندی نمذ، فضاهای خالی زیر شکم و بالای پشت شکار، با نقوش گیاهی زینت یافته است.

در تصویر ۱۱ نیز نوع دیگری از نقش‌اندازی موسوم به جفت شکار و درخت زندگی را مشاهده می‌کنیم که در کارگاه‌های شهر کرمانشاه تولید می‌شود. تصویر دو بز با پشتی صاف، شاخ کوتاه، شکمی آویزان و پاهایی باریک که روبه‌روی هم



تصویر ۱۱. نمذ شهر کرمانشاه با نقش جفت شکار و درخت زندگی، کارگاه مشی آمان (مأخذ: رهیده)





درخت و روبه‌روی هم ترسیم شده‌اند و زیر پای هر یک نقشی گیاهی حضور دارد. نقش زمینه‌ای که بر پشت بزها قرار دارد نیز با چند نقش‌مایه گیاهی تزئین شده است. سر بزها در این تصویر، هم‌رنگ بدنشان رنگ‌آمیزی شده و بر گردن آنها نیز، نوار سیاه‌رنگ و یا زنگوله نیز ترسیم نشده است. نقش حاشیه در این نماد از نوع گل گندمی است.

یکی دیگر از مناطق استان کرمانشاه که در گذشته دارای حرفه نمدمالی بوده ولی امروزه اثری از این هنر و کارگاه‌های آن در سطح منطقه دیده نمی‌شود، شهرستان گیلانغرب بوده است. تصویر ۱۲ یکی از نقش‌اندازی‌های نمدمالی این منطقه با نقش جفت‌شکار و درخت زندگی را نشان می‌دهد. دو بز سفید با شاخ‌هایی کوتاه و پاهای سیاه، در دو طرف



تصویر ۱۲. نماد گیلانغرب با نقش جفت‌شکار و درخت زندگی (مأخذ: جزمی، ۱۳۶۳، ۸۰)

نقش‌مایه بز بسیار ساده شده و جزئیات طرح آن به چشم نمی‌خورد و به نوعی نقوش ساده و ابتدایی^{۲۰} بز در نقاشی‌های صخره‌ای^{۲۱} هرسین و چشمه سهراب دینور را به یاد ما می‌آورند. طرح درخت زندگی نیز که دو شکار را از هم متمایز می‌کند از این قاعده مستثنی نبوده و در نهایت سادگی ترسیم شده است.

در نمدهای کرند غرب نیز این نوع نقش‌اندازی را به وفور می‌بینیم، نقش‌مایه بز در نمدهای کرند غرب بسیار ساده‌تر از نقش‌مایه‌های ترسیم شده در نمدهای مراکز استان کرمانشاه است. آنچه در تصویر ۱۳ مشاهده می‌کنیم، نقش جفت‌شکار و درخت زندگی مربوط به نمدهای ساخته شده در شهرستان کرند غرب کرمانشاه است. در این طرح،





یکی از معانی نمادین نقش مایه «بز» نزد ایرانیان باستان آب‌خواهی بوده است و حضور مشترک دو نقش مایه «آب» و «بز» در هنر تصویری ایران از سابقه دیرین همراهی این دو نقش حکایت می‌کند. در نقوش نمد کرمانشاه نیز این دو نقش مایه پیوند مشترکی با یکدیگر داشته و در یکی از نقش‌بندی‌های شکار موسوم به «جفت‌شکار و برکه آب» حضور آنها در کنار یکدیگر به‌وضوح قابل مشاهده است.

در نقوش شکار نمد کرمانشاه این شیوه نقش‌بندی به نمدهای اسلام‌آباد غرب اختصاص دارد. در مرکز این نمد همان‌طور که در تصویر ۱۴ دیده می‌شود، طرح یک برکه قرار گرفته است. این طرح که از ترکیب دو نقش مایه نیلوفر^{۲۲} در مرکز و زرینه^{۲۳} در پیرامون نیلوفر تشکیل شده است، نقش کلی نمد را به دو قسمت مساوی تقسیم کرده است که طرفین آن را دو نقش شکار پر کرده‌اند. شکارها به‌طور قرینه در کادر نمد طراحی شده‌اند و دارای شاخ‌ها و پاهایی ظریف و بلند هستند و بیشتر به بزهای اهلی شباهت دارند. پای این شکارها بر روی حاشیه نمد که نماد زمین است جای گرفته‌اند. در این نوع نقش‌بندی شاخ‌ها و پاهای بز به پایین و بالای کادر نمد متصل‌اند.

حاشیه این نمد نیز از دو قسمت تشکیل شده است. قسمت اول با تکرار نقش «هفت و هشت» ایجاد شده که نمادی از آب است و قسمت دوم با تکرار نقش «توک مامر»^{۲۴} که به حالتی زنجیره‌وار به هم متصل شده‌اند. این تصویر برگرفته از کتاب هنرهای بومی در صنایع دستی باختران بوده که در آن نقش وسط را «سینی» معرفی کرده است و در



تصویر ۱۳. نمد کرند غرب، با نقش جفت‌شکار و درخت زندگی (مأخذ: جزمی، ۱۳۶۳، ۷۰)

۵. نقش جفت‌شکار و برکه آب

یکی از مظاهر طبیعت که در طول تاریخ همواره مورد ستایش بشر بوده «آب» است. «آب از عناصری است که نزد ایرانیان مقدس و ایزدی به‌شمار می‌رفته است، زیرا از قدیمی‌ترین ایام در ایران همانند جهان‌بینی کهن سومری معتقد به نقش آفرینندگی آب در نظام جهان بوده‌اند و از این‌رو بارها در اوستا به اهمیت و تقدیس آن اشاره شده است. در «آبان‌یشت» و «تیر یشت» درباره آب سخن رفته و «آناهیتا» (به معنی پاک و بی‌آلایش، ناهید)، همچون ایزدبانوی بزرگ آب و باروری ستایش شده است» (همتی، ۱۳۷۵، ۴۵).

گلجام

دوفصلنامه

علمی - پژوهشی

انجمن علمی

فرش ایران

شماره ۲۵

بهار و تابستان ۱۳۹۳

۲۳





کرمانشاه برکه‌ای است به نام «سراب نیلوفر» که آب بسیار زلالی دارد و برای مردم کرمانشاه نیز بسیار حائز اهمیت است. بنابراین با توجه به نقش نیلوفر آبی در وسط، احتمالاً این نقش‌بندی، اشاره‌ای به آن سراب داشته و بزها نیز به‌منظور فرشتگان محافظ آن آب ترسیم شده‌اند.

تمام تحقیقات و پایان‌نامه‌های بعدی نیز که به آن استناد شده، این اشتباه تکرار شده است. در حالی که با توجه به نقش‌مایه نیلوفر آبی که در وسط آن ترسیم شده، احتمالاً نقش میانی حوض یا برکه آبی بوده است. همچنین «بز» با «برکه آب» رابطه بیشتری می‌تواند داشته باشد تا نقش‌مایه سینی. این نکته زمانی روشن‌تر خواهد شد که بدانیم در شهر



تصویر ۱۴. نماد اسلام‌آباد غرب، با نقش جفت‌شکار و برکه آب (مأخذ: جزمی، ۱۳۶۳، ۷۶)

نتیجه‌گیری

اسلام‌آباد غرب، کرمانشاه، گیلانغرب و کرند غرب نقش‌آفرینی می‌شود. این طرح‌ها و نقشه‌ها نه تنها جنبه تزئینی داشته، بلکه از برخی جهات مقدس و نمادین نیز بوده‌اند و ریشه در اسطوره‌های کهن این سرزمین دارند. این نقش‌مایه نمادی از مرادخواهی، آب‌خواهی، حاصل‌خیزی، باروری و فرشته محافظ نزد ایرانیان باستان بوده است و نمدمالان کرمانشاه با اسطوره آفرینی و هنر خود آن را به تصویر می‌کشند.

شناسایی، توجه و حمایت بیشتر از ظرفیت‌ها و امکانات نقش‌مایه‌هایی که گاه در لابلای خرده‌فرهنگ‌های مناطق ایران رو به فراموشی است، می‌تواند در جهت اغنا و هویت‌بخشی به فرهنگ تصویری کشورمان مفید واقع شود. یکی از این آرایه‌ها که در این پژوهش مورد بررسی قرار گرفت، نقش‌مایه بز است که در نقش‌بندی‌های شکار نماد استان کرمانشاه به‌گونه‌های مختلف و در مراکز



&ID_NUM=4&thumbFile=%2Ftmplobs%2FC%245
TIX_40JNEGWAH1E6.
jpg&embViewVer=noEmb&comeFrom=quick&sort
ing=no&thumbId=6&numResults=88&tmCond=felt
&searchIndex=TAGFILE&author=
(تاریخ دسترسی ۱۳۹۲/۱۱/۰۱).

- ۵- نقش بندی شکار در طرح نمدهای استان کرمانشاه به نقش مایه بز (کل) و یا گوزن اطلاق می شود.
- 6- Tattoo
7- Richard Dibon-Smith
8- Dabbagh
9- Professor Marcel ot
- ۱۰- روش AMS که عبارت است از «تخمین سن بر پایه طیف نگاری جرم شتاب گرفته رادیو کربن مربوط به مواد ارگانیک به جای مانده در ترکها و شکاف سنگها» (ناصری فرد، ۱۳۸۸، ۳۷۵).
- ۱۱- این مقاله در شماره ۲۸ ماهنامه *ایران* به چاپ رسیده است.
- ۱۲- در شاهنامه فردوسی نیز از وی به عنوان نخستین پادشاه نام برده شده است.
- ۱۳- هندیان اوژایبوا (Ojibwa) حیوان خاص مورد پرستش خود را به نام توتم (Totem) می نامیده و قبیله خود و افراد آن را چنین نام می داده اند و توتمیزم ناظر بر عقیده ای است که این آئین را قبول دارد.
- 14- Manifest
15- HU
- ۱۶- طاووس
- ۱۷- در طراحی این مرغ از خطوط ظریف و نازک استفاده شده و از آن بیشتر برای تزئین و پر کردن فضای منفی پایین کادر استفاده می شود (بهره مند، ۱۳۷۸، ۸۰). همچنین در برخی موارد و در نقش بندی های نمذ شهر کرمانشاه این پرنده بر پشت بز سوار شده است.
- ۱۸- این نقش در کارگاه نمدمالی استاد مهران نجفیان از نمدمالان خلاق شهر کرمانشاه ساخته شده است. از ویژگی های کار این نمدمال، ظرافت در طراحی و ترسیم بز در حالت خرامیدن است.
- ۱۹- عنصر تشکیل دهنده این نقش مایه خطی عمودی است که خط های کوتاه دیگر (شاخه ها) در طرفین آن متصل شده اند» (بهره مند، ۱۳۷۸، ۸۲).
- 20- Primitive
21- Rock Art

نقش مایه «بز» که از دیرباز مورد توجه انسانها بوده است، در نقوش نمذ استان کرمانشاه به گونه ای حضور پیدا می کند که زائیده ترجمه و تفسیر ذهن هنرمندان نمدمال از طبیعت پیرامون آنها است، بنابراین بکر و دست نخورده است و ریشه در باورها و فرهنگ اصیل مردم این مرز و بوم دارد. همچنین دقت و سادگی در طراحی و حذف جزئیات تصویر، غنا و اصالت نقش مایه ها، اسطوره سازی نقوش، همزمانی زاویه های متفاوت دید در ترسیم بزها، رعایت اصول ترکیب بندی در نقش بندی و چیدمان نقش مایه ها به صورت حسی و تجربی از ویژگی های بسیار مهم در شیوه نقش بندی نقوش شکار نمدهای این منطقه است.

همچنین محقق در این پژوهش به این مهم دست یافت که نقش مایه بز در نقوش شکار نمذ استان کرمانشاه به دلیل ارتباطات معنایی در حوزه اسطوره شناسی با نقش مایه های آب و درخت زندگی پیوند عمیقی دارد. همچنین در برخی از نقش بندی های شکار به منظور نشان دادن عظمت و فره ایزدی آن با نقش مایه پرنده ای همراه شده است و این گونه اسطوره ها در نقوش نمذ کرمانشاه بر اساس نظام معنادار و سازمان یافته ای با هم در ارتباط هستند و انواع نقش بندی های شکار را در نمدهای کرمانشاه پدید می آورند.

پی نوشت ها

- 1- Sir aurel stein
- 2- Pazyryk
- 3- S. I. Rudenko
- ۴- موجود در وبگاه اینترنتی موزه «هرمیتاژ» به آدرس الکترونیکی

[http://www.hermitagemuseum.org/fcgi-bin/db2www/descrPage.
mac/descrPage?selLang=English&indexClass=ARCHEOLOGICAL_EN&PID=1793^751&numView=1](http://www.hermitagemuseum.org/fcgi-bin/db2www/descrPage.mac/descrPage?selLang=English&indexClass=ARCHEOLOGICAL_EN&PID=1793^751&numView=1)

کلام

دوفصلنامه
علمی - پژوهشی
انجمن علمی
فرش ایران
شماره ۲۵
بهار و تابستان ۱۳۹۳

۲۵

فهرست منابع

- ۲۲- نیلوفر (لولو) گیاهی است که مانند پیچک به اشیاء مجاور خود می‌پیچد و بالا می‌رود. گل‌های آن، شیپوری و کبودرنگ است و نیلو، نیلوپرک، نیل‌پر، نیلوپل و نیلوفر نیز گفته شده است» (بهره‌مند، ۱۳۸۷، ۸۲).
- ۲۳- «منظور از «زربنه» در زبان کردی، همان خورشید است که این اصطلاح بین استادان نمودمال رایج است، در حالی که در گفتگوهای عامیانه مردم کرمانشاه به خورشید، خور گفته می‌شود» (بهره‌مند، ۱۳۷۸، ۸۸).
- ۲۴- نوک مرغ یا به زبان کردی «توک مامر» یکی از خرده‌نقش‌ها در نماد است که معمولاً از تکرار آن نقش‌های دیگری حاصل می‌شود که با آنها یا داخل کادر نماد پر می‌شود و یا حاشیه‌ای برای طرح‌های میانی نماد شکل می‌گیرد. نقش «توک مامر» خلاصه شده نوک مرغ است که مانند «چنگ مامر» یکی از عناصر تزئینی و پرکننده میانی نمادها به حساب می‌آید (بهره‌مند، ۱۳۷۸، ۸۰).
- ۲۵- بیگلری، فریدون و همکاران (۱۳۸۶) «گزارش بررسی نقوش غار چشمه سهراب (مر آوزا) دینور-کرمانشاه»، مجله باستان‌پژوهی، سال سوم، شماره سوم، صص. ۵۴-۵۰.
- ۲۶- بهره‌مند، سید فرزاد (۱۳۷۸) «نقش و رنگ بر گستره نمادهای کرمانشاه»، تحت نظر دکتر غلامعلی حاتم، پایان‌نامه دوره کارشناسی ارشد، دانشگاه هنر، تهران.
- ۲۷- پورخالقی، مهدخت (۱۳۸۰) «درخت زندگی و ارزش فرهنگی و نمادین آن در باورها»، مجله مطالعات ایرانی، شماره اول، صص. ۱۲۶-۸۹.
- پیرهوشیاران، محمدباقر (۱۳۷۲) «بررسی نقش و رنگ در نمادهای کرمانشاه»، تحت نظر دکتر لیلا ثمری، پایان‌نامه دوره کارشناسی، دانشگاه هنر، تهران.
- جزمی، محمد و همکاران (۱۳۶۳) هنرهای بومی در صنایع دستی باختران، انتشارات مرکز مردم‌شناسی وزارت فرهنگ و آموزش عالی.
- جوادی‌پور، محمود (۱۳۸۶) نمادهای ایران: پژوهشی در زمینه نمادهای منطقه گرگان و دشت، انتشارات فرهنگستان هنر، تهران.
- حیدری شکیب، رضا (۱۳۸۸) «پژوهشی در هنر نمودمالی استان کرمانشاه»، نشریه ماه هنر، شماره ۱۲۸، صص. ۵۱-۴۸.
- دهخدا، علی‌اکبر (۱۳۷۷) لغت‌نامه دهخدا، جلد سوم، انتشارات دانشگاه تهران، تهران.
- عمید، حسن (۱۳۵۳) فرهنگ فارسی عمید، جلد دوم، انتشارات امیرکبیر، تهران.
- کوهن، استنلی (۱۳۸۸) «بیز کوهی نماد باران در سفال ایرانی»، ترجمه ناهید سعادتیان، ماهنامه ایرانا، سال پنجم، شماره ۲۸، صص. ۴۰-۴۱.
- گلاک، جسی (۱۳۵۵) سیری در صنایع دستی ایران، ترجمه حمید عنایت، انتشارات بانک ملی ایران، تهران.

- ناصری فرد، محمد (۱۳۸۸) سنگ‌نگاره‌های ایران (نمادهای اندیشه‌نگار)، چاپ اول، نشر خمین، خمین.
- همتی وینه، مسعود (۱۳۷۵) «گردآوری و بررسی نقوش نمدهای استان کرمانشاهان»، تحت نظر دکتر ابراهیم حقیقی، پایان‌نامه دوره کارشناسی، دانشگاه هنر، تهران.
- Dabbagh, Takey (1965) "Hassuna Pottery," *Sumer magazine*. No 21, pp. 477-496.
- Dibon-Smith, Richard (2011) "The Ibx: History of a Near Eastern Time Symbol" Retrieved 11/25/2012 from the Richard Dibon-Smith WebPage: <http://www.dibonsmith.com/ibex.pdf>
- Pazirik Felt (2011) Reterived 03/23/2014 from State Hermitage virtual museum Webpage, Saint Petersburg: <http://www.hermitagemuseum.org>

